

# **Els Ajuntaments i les Dones**

**Nuevas posibilidades para la mujer  
desde los Ayuntamientos democráticos**

**Listas electorales i  
lloc que les dones hi ocupen**

**¿Qué hacen las concejales en los Ayuntamientos?**



**Comissió per l'alliberament de la dona**

## NUEVAS POSIBILIDADES PARA LA MUJER DESDE LOS AYUNTAMIENTOS DEMOCRÁTICOS

### II Jornadas estatales para la liberación de la mujer. Granada, Diciembre de 1979

La celebración de las elecciones municipales, el pasado 3 de Abril, abre en toda España una nueva etapa en la participación del pueblo en la administración y gestión de su patrimonio. Es claro que la presencia de mujeres y hombres de partidos y agrupaciones democráticas y de izquierdas en los Ayuntamientos supone un primer paso en la necesaria transformación del aparato del Estado. Por otra parte en el terreno de lo concreto, la existencia de representantes municipales elegidas/os democráticamente abre un marco nuevo de relación y comunicación entre las instituciones locales y la población.

Esta fecha es también un primer paso en la normalización de la presencia de la mujer en las instituciones públicas locales; normalización que no conseguiremos tan solo por el hecho de «estar» en el consistorio, sino sobre todo en función de:

1. La eficacia de la gestión que llevemos a cabo las mujeres.
2. Las preocupaciones que las mujeres alcaldes y concejales llevemos a los Ayuntamientos a favor de las reivindicaciones que más nos afectan en barrios y pueblos.
3. Capacidad de recepción de las demandas del movimiento feminista y de mujeres.
4. Capacidad de movimiento de mujeres y feminista para presionar adecuadamente a la administración local.

Es un paso adelante, pero que hoy por hoy tampoco podemos sobrevalorar. Y ello debido a que el porcentaje de mujeres elegidas concejales resulta a todas luces muy bajo, por no hablar ya del número total de mujeres que han accedido a las alcaldías.

En Catalunya aún siendo un porcentaje muy bajo, hay que decir que en casi todos los Ayuntamientos hay como mínimo una o dos mujeres concejales. De todos los concejales salidos en las listas del «Partit Socialista Unificat de Catalunya», el 10% son mujeres y de entre éstas, dos son alcaldes.

Si nos fijamos en la totalidad de las listas municipales presentadas por los diferentes partidos políticos, constatamos que por un lado en las listas de los partidos de izquierda se aprecia una mayor presencia de mujeres, si bien sin llegar tampoco a un número paritario; por otro lado se observa que las mujeres fueron situadas en muchos casos, en puestos «para no salir» según se podía prever de acuerdo con los resultados habidos en las elecciones legislativas celebradas solo dos meses antes; y por último, hay que hacer notar que no todas las mujeres, elegidas o no, concejales y alcaldesas militan en el movimiento feminista.

No basta con fijarse en las listas municipales, conviene también hacerlo con la distribución de Carteras, de áreas de gestión municipal: son pocas las mujeres titulares de éstas y cuando lo son, las áreas que generalmente les corresponden son las de Sanidad y en segundo lugar la de Enseñanza, que son también las áreas a cuyas comisiones informativas se adscriben aquellas mujeres concejales que son titulares de Carteras.

Una vez más, también en el campo de la política la mujer realiza tareas «propias de su sexo» más que de sus capacidades.

Ahora tras más de siete meses que nos separan de la toma de posesión de los consistorios democráticos (19 de abril de 1979), conviene señalar algunas cuestiones. Por un lado parece generalizado el hecho de que se han reducido las reservas mentales que se observaban en los hombres de los partidos y también en el conjunto de la población al presentar a mujeres en las listas municipales. Durante todo este tiempo las mujeres alcaldesas o concejales han demostrado a su población respectiva que esas reservas que se podían dar no tenían base objetiva y ahora, esas mujeres empiezan a ser juzgadas por su efectividad o su falta de efectividad, y no en base a su sexo. En este sentido puede decirse que las mujeres con cargo de elección en el Ayuntamiento están realizando una labor de formación antimachista — a veces, independientemente de su propia voluntad —, de cara al consistorio, a los hombres de su partido y de cara al conjunto de la población del municipio.

Así de alguna manera podemos decir que por lo

menos las mujeres elegidas en las listas del «Partit Socialista Unificat de Catalunya» han tomado conciencia de las discriminaciones a que se pretendía someterlas y se han vuelto feministas en el caso de que no lo fueran antes.

Esto es así hasta el punto de que cuando se han producido bajas de mujeres concejales, si se trata de un partido de izquierdas, la tendencia que se advierte es la de sustituir esa mujer por otra.

Esta presencia de las mujeres en los organismos de poder de más fácil acceso para la población, supone un marco nuevo de actuación para las mujeres en general, y en especial, para las mujeres del movimiento feminista, fundamentalmente porque los Ayuntamientos pueden arbitrar modos de comunicación muy poderosos con sus administrados/as y llegar a todos los rincones del municipio, como sólo un medio de comunicación de masas como la televisión puede hacerlo en la actualidad. Al tiempo, con todas las limitaciones de presupuesto que los Ayuntamientos democráticos tienen, pueden dar prioridad a una serie de reivindicaciones que favorecen la situación de la mujer. El Ayuntamiento puede convertirse en una caja de resonancia de los problemas propios de la mujer, y al mismo tiempo, puede ser una plataforma, un foco de formación feminista de las mujeres del municipio.

A modo de ejemplo ilustrativo cabe mencionar la amplia difusión que muchos Ayuntamientos han proporcionado a una iniciativa surgida del movimiento feminista y consistente en crear una sensibilización de la población en torno a los juicios que debían celebrarse en Bilbao el pasado 26 de octubre contra 11 mujeres y un hombre acusados de prácticas abortivas. En la mayoría de las grandes ciudades de Catalunya, l'Hospitalet de Ll., Manresa, Terrassa, Rubí, Sant Feliu de Llobregat, Badalona, Santa Coloma, Molins de Rei, etc., a iniciativa de concejales y alcaldes del «Partit Socialista Unificat de Catalunya», los plenos no sólo apoyaron el envío de telegramas a las autoridades judiciales vizcaínas, sino que se pronunciaron abiertamente por la legalización del aborto y promovieron campañas de explicación pública (boletines municipales, radios locales, actos informativos...)

Es evidente que una vez más el feminismo ha actuado de detonante y orientador ante una problemática concreta que ha encontrado un amplio eco en no pocos consistorios que, a su vez, han realizado una labor de propagación mucho más amplia que la del propio movimiento feminista.

Aún siendo cada vez mayor el número de mujeres sensibilizadas acerca de la propia liberación, el movimiento feminista carece todavía de efectivos suficientes y, en base a ello, podía correr el riesgo de circunscribirse a utilizar los Ayuntamientos como principal punto de referencia, menospreciando la necesidad de

fomentar la participación asociativa de las mujeres y de aumentar el grado de incidencia del movimiento de todos los ámbitos como son las vocalías de mujeres, asociaciones vecinales, consejos municipales sectoriales o de distrito, creados desde los propios ayuntamientos.

El movimiento feminista sigue teniendo trazados los mismos objetivos que ha ido desarrollando a lo largo de los últimos meses, pero, además, y en función de ellos, debe proponerse el ejercer una continuada presión —más de colaboración que de enfrentamiento—, sobre la administración local con el fin de conseguir de ésta un modo de actuación pensado para la totalidad de la población y no sólo de su 48% y capaz de recoger la compleja problemática de la mujer.

Sobre la base de ésta colaboración mutua entre el movimiento feminista y los consistorios señalamos a continuación una serie de iniciativas que deben tener su realización práctica desde el Ayuntamiento:

1. — Crear un mayor número de guarderías estables que permitan a la mujer una más amplia capacidad de actuación.
2. — Dar facilidades para la puesta en marcha de centros de planificación familiar cuya dirección y gestión debe corresponsabilizar al movimiento feminista.
3. — Promover campañas de sensibilización popular y difusión sobre aspectos concretos relacionados con la lucha por la liberación de la mujer.
4. — Realizar los plenos municipales y las reuniones de los consejos sectoriales o de distrito en horas que permitan una mayor asistencia de mujeres, asegurando la habilitación de un servicio de guarderías.
5. — Promover programas de actos culturales y festejos por el conjunto de la población en cuya organización participan activamente las mujeres del movimiento feminista para evitar posibles contenidos típicamente machistas, como son la elección de la «reina de las fiestas» o los desfiles de «majorettes», entre otros.
6. — Eventualmente proporcionar locales municipales a los grupos de mujeres de cada municipio, o cada barrio.

Ponencia presentada por la Comisión del Comité Central del Partit Socialista Unificat de Catalunya de l'Alliberament de la Dona, en base a las opiniones manifestadas por militantes, concejales y alcaldesas de distintos Municipios de Catalunya.

Barcelona, noviembre de 1979

## LLISTES ELECTORALS I LLOC QUE LES DONES HI OCUPEN

Des de que ha començat una nova etapa de lliberats democràtiques en el nostre país, el vot de la dona és una incògnita. No coneixem cap estudi seriós d'orientació del vot femení; se suposa que al votar en les mateixes llistes dificulta terriblement qualsevol predicció.

El cert és que en totes les campanyes electorals que s'han fet fins ara, els partits i coalicions no han oblidat que més del 50% de l'electorat són dones i els hi han dedicat part de la seva propaganda. També han posat alguna que altre reivindicació «femenina» en el programa electoral. Fins i tot posen dones en les llistes, que seran les encarregades de fer propaganda entre les dones durant la campanya.

Un cop fet el recompte, en les llistes definitives, el nombre de dones que ha estat elegit no és proporcional al % de dones del total de la llista, amb el que dedim que en molts casos les dones estan posades a partir de la segona meitat de la llista, o sia, per a fer campanya electoral, però no per a sortir. A més no totes les dones elegides estan dispostes a lluitar per l'alliberament de la dona ni són feministes, però aquest no es el tema del treball.

Cal dir, de totes maneres, que en números absoluts, hi ha moltes més dones avui en el Parlament d'Espanya, de Catalunya i en la majoria d'Ajuntaments i Diputacions que no hi havia en els anys 30. La dona comença a aparèixer en la vida política del nostre país, però no estem en condicions de dir encara si aquesta presència és amb la voluntat dels partits o malgrat d'ells. Ja sabem que la discriminació de la dona no s'arregla sols posant dones en les llistes electorals o en el Parlament, en els Ajuntaments o en les Diputacions, però també és veritat que la presència o no de dones en aquestes llistes permet fer una composició de lloc de quina es la participació de les dones en el partit o coalició que és tracti, i en la política en general.

Es per això que ens hem decidit a recollir les dades de les eleccions municipals del 3 d'abril de 1979 a tots els pobles i ciutats de Catalunya (1) dels quatre partits

(1) De la província de Girona, no tenim en compte les dades de la Junta Electoral de Zona de La Bisbal i Sta. Coloma de Farnés, per defectes del BOJ on es varen publicar les llistes, sense especificar el nom dels candidats.

amb major nombre de vots: PSC-PSOE, PSUC, CiU, UCD-CC, i de les Agrupacions d'Electors.

Amb totes les dades al davant, ens hem decidit a treballar amb aquests partits abans esmentats que tenen el poder municipal a Catalunya i al tenir un poder més o menys equitatiu segons les zones geogràfiques, ens permet especular amb una esperança de vot d'un 25%. Així dividint les llistes electorals en quatre parts iguals, veurem el nombre de dones incloses en el primer quart de llista, amb possibilitats de sortir, i així successivament.

A resaltar que les dades de les Agrupacions d'Electors que també incloem són poc fiables i menys representatives, ja que no totes tenen igual ideologia. A més, en alguns pobles on els partits no hi estan organitzats, els pocs militants de cada partit, junt amb independents s'han presentat conjuntament en una Agrupació d'Electors. Tal vegada són els que han tingut els resultats més baixos en dones i més concretament en les zones pageses.

Hem decidit donar els resultats de les Agrupacions d'Electors, però sense fer comparacions amb els quatre primers partits o coalicions, ja que a més de les raons ja donades de falta d'homogeneïtat, no es varen presentar a totes les ciutats o pobles.

D'Esquerra Republicana de Catalunya, tampoc donarem resultats, donada l'escassa presència que avui té en els Ajuntaments. De totes maneres, el promig de dones en les seves llistes està per sota de la mitja.

Aquestes dades estan recollides en les taules següents, segons les províncies catalanes encara vigents a efectes electorals, i per capitals de província:

### BARCELONA CIUTAT

El nombre més elevat de dones està en la llista del PSUC amb un 20%, segueix el PSC-PSOE amb un 14,3%, UCD-CC amb 11,7% i CiU amb el 8,5%.

Com demostrarem en els gràfics dividint les llistes en quarts, qui té més dones en el primer quart i per tant en millors condicions de sortir és el PSC-PSOE que hi

té colocades el 20% de les dones de la seva llista, mentre que el PSUC hi té el 14,3%. UCD-CC i CiU, no tenen cap dona en el primer quart de la llista. Aquestes dades en la pràctica varen representar 2 dones regidores pel PSC i 1 dona regidora pel PSUC.

En el segon quart CiU té el 33% de les dones de la seva llista, el PSUC el 28,8%, el PSC el 20% i UCD-CC continua sense tenir cap dona. En el tercer quart el PSC té el 40%, CiU el 33,3%, el PSUC el 28,6% i UCD-CC el 25%.

I en el darrer quart UCD té el 75% de totes les dones de la seva llista, CiU el 33,3%, el PSUC el 28,6% i el PSC-PSOE el 20%.

Les Agrupacions d'Electors en aquest cas, tenen el 24% de dones en les seves llistes, el promig més alt, però només tenen colocades en el primer quart el 15,4%, en el segon el 34,6%, en el tercer el 34,6% i en el darrer el 15,4%.

## BARCELONA PROVÍNCIA

A nivell de província, disminueix notablement el

nombre de dones en comparació amb la capital. Així qui té més dones en el primer quart és el PSUC amb el 17,7% del total de dones, després el PSC-PSOE amb el 14,3%, segueix CiU amb el 12,2% i UCD-CC amb el 11,1%.

En el primer quart de llista el PSUC té el 17,7% de les dones de la seva llista, el PSC-PSOE el 14,3%, CiU el 12,2% i UCD-CC el 11,1%.

En el segon quart CiU té el 34,1%, el PSUC té el 26%, PSC-PSOE el 24,3% i UCD-CC el 18,8%.

En el tercer quart UCD-CC té el 32,6%, el PSC-PSOE té el 31,2%, el PSUC el 29,2% i CiU el 26,8%.

En el darrer quart UCD té el 44,4%, PSC-PSOE el 30,2%, PSUC el 27,1% i CiU el 26,8%.

Les Agrupacions d'Electors en la província de Barcelona només tenen el 8,4% de dones en les seves llistes repartides així: en el primer quart el 13,1%, en el segon el 22,3%, en el tercer el 27,9% i en el quart el 36,6%.

TAULA COMPARATIVA BARCELONA CIUTAT

	nº llistes	nº total cam.	nº ♀ pres.	nº ♀ llista	nº ♀ 1/4	nº ♀ 2/4	nº ♀ 3/4 llist.	nº ♀ IV	nº total reg.	nº ♀ total re.	♀ reg. total re.	♀ amb pos. sor. (12), (5) (1)
	(1)	(2)	(3)	(4)	(5)	(6)	(7)	(8)	(9)	(10)	(11)	(12), (5) (1)
PSUC	1	35	7	7	1	2	2	2	9	1	0,1	1
PSC-PSOE	1	35	5	5	1	1	2	1	16	2	0,1	1
CiU	1	35	3	3	0	1	1	1	8	0	0	0
UCD	1	35	4	4	0	0	1	3	8	0	0	0
AGRP.ELEC.	3	105	26	8,6	4	9	9	4	0	-	-	1,3

TAULA COMPARATIVA BARCELONA PROVÍNCIA

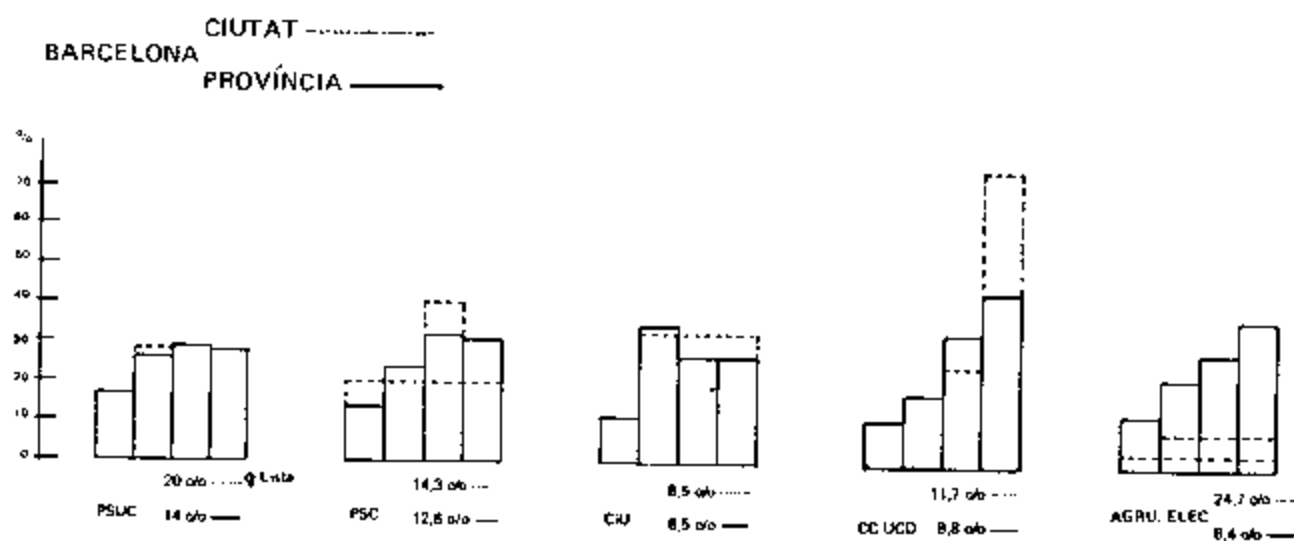
	nº llistes present	nº total candidats	nº ♀ presentad.	nº ♀ llista	nº ♀ 1/4	nº ♀ 2/4	nº ♀ 3/4	nº ♀ IV	♀ amb pos. sortir (1), (5)
	(1)	(2)	(3)	(4)	(5)	(6)	(7)	(8)	(1), (5)
PSUC	83	1.389	192	2,3	34	50	56	52	0,40
PSC-PSOE	94	1.494	189	2,0	27	46	59	57	0,20
CiU	189	2.414	205	1,1	25	70	55	55	0,13
UCD	103	1.633	144	1,4	16	27	47	84	0,14
AGRUP.ELC.	269	2.992	251	0,9	33	56	70	92	0,12

Signes convencionals:

- (1) Nº llistes presentades
- (2) Nº total candidats
- (3) Nº dones presentades en el total de les llistes
- (4) Nº dones presentades a cada llista
- (5) Nº dones en el 1/4 de la llista
- (6) Nº dones en el 2/4 de la llista

- (7) Nº dones en el 3/4 de la llista
- (8) Nº dones en el darrer quart
- (9) Nº total regidors elegits
- (10) Nº total regidores elegides
- (11) nº dones regidores sobre el total
- (12) Dones amb possibilitats de sortir

## GRÀFICS COMPARATIUS



### TARRAGONA CIUTAT

El nombre més elevat de dones en el total de les llistes pertany a CiU amb el 29,6%, segueix el PSC-PSOE amb el 18,5%, el PSUC amb el 11,1% i UCD-CC amb el 7,4%.

Com ho demostren el gràfics, dividint les llistes en quarts qui té més dones en el primer quart també és CiU que té el 12,5% de les dones de la seva llista, mentre que PSUC, PSC-PSOE i UCD-CC no tenen cap dona en el primer quart. Aquestes dades en la pràctica van representar que a l'Ajuntament de Tarragona hi hagués 1 dona de CiU i 1 dona del PSC-PSOE.

En el segon quart, UCD té el 50% de les dones de la seva llista, el PSC-PSOE el 40%, el PSUC el 33,3% i CiU el 12,5%.

En el tercer quart, UCD té el 50%, el PSUC el 33,3%, CiU el 12,5% i el PSC-PSOE el 0%.

En el darrer quart CiU té el 62,5%, PSC-PSOE el 60%, PSUC el 33,3% i UCD-CC el 0%.

Les Agrupacions d'Electors en aquest cas tenen el 37% de dones en les seves llistes tenint el 10% en el primer quart, el 20% en el segon i tercer i el 50% en el darrer.

### TARRAGONA PROVÍNCIA

També a Tarragona província disminueix el % de dones en les llistes municipals, en comparació amb la capital.

El partit amb el nombre més elevat de dones canvia respecte a Tarragona i és el PSUC amb el 9,3%, segueix el PSC amb el 8,3%, CiU amb el 7,6 i UCD-CC amb el 5,7%.

En el primer quart de llista el PSC té el 22,9%, CiU el 12,5%, UCD el 8,5 i el PSUC el 7,3%.

En el segon quart CiU té el 41%, UCD el 29,8%, PSC el 22,9% i PSUC el 22%.

En el tercer quart de les llistes el PSUC té el 36,6%, UCD el 36,2, CiU el 34% i PSC el 25,7%.

En el darrer quart el PSUC té el 34,2%, el PSC el 28,6%, UCD el 25,5% i CiU el 16,1%.

A Tarragona província les Agrupacions d'electors tenen el 3,6% de dones en les seves llistes. En el primer quart hi tenen el 12,5%, en el segon el 32,5% en el tercer i quart el 27,5%.

### TAULA COMPARATIVA TARRAGONA CIUTAT

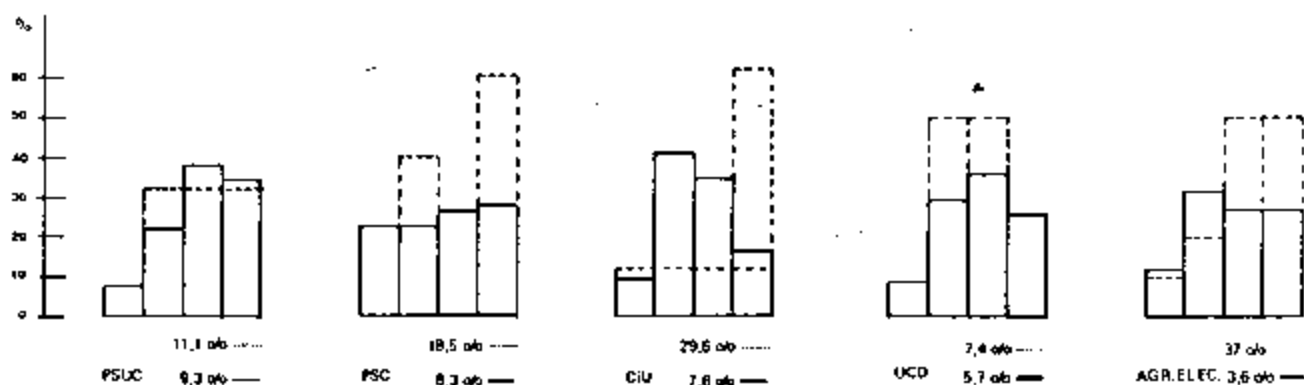
	nº llistes (1)	nº total cam. (2)	nº ♀ pres. (3)	nº ♀ llista (4)	nº ♀ 1/4 (5)	nº ♀ 2/4 (6)	nº ♀ 3/4 llist. (7)	nº ♀ IV (8)	nº total reg. (9)	nº ♀ total re. (10)	nº reg. total re. (11)	♀ amb pos. sor. (12), (5) (1)
PSUC	1	27	3	3	0	1	1	1	6	0	0	0
PSC-PSOE	1	27	5	5	0	2	0	3	8	0	0	0
CiU	1	27	8	8	1	1	1	5	4	1	0,25	1
UCD	1	27	2	2	0	1	1	0	6	0	0	0
AGR. ELEC.	1	27	10	10	1	2	2	5	4	1	0,25	1

### TAULA COMPARATIVA TARRAGONA PROVÍNCIA

	nº llistes present (1)	nº total candidats (2)	nº ♀ presentad. (3)	nº ♀ llista (4)	nº ♀ 1/4 (5)	nº ♀ 2/4 (6)	nº ♀ 3/4 (7)	nº ♀ IV (8)	♀ amb possibil. sortir (1), (5)
PSUC	34	441	41	1,2	3	9	15	14	0,09
PSC-PSOE	35	420	35	1	8	8	9	10	0,23
CiU	82	732	56	0,7	5	23	19	9	0,06
UCD	87	821	47	0,5	4	14	17	12	0,05
AGRUP. ELEC. 131		1.112	40	0,3	5	13	11	11	0,04

### GRÀFICS COMPARATIUS

CIUTAT -----  
TARRAGONA  
PROVÍNCIA-----



### LLEIDA CIUTAT

El nombre més elevat de dones en el total de les llistes pertany al PSUC amb el 22,2%. Tant el PSC, CiU, com UCD-CC tenen el 11,1%.

Com demostren els gràfics, dividint les llistes en quarts, qui té més dones en el primer quart és el PSUC i CiU que tenen el 33,3% del total de les seves dones. Tant el PSC com UCD no tenen cap dona en

aquest primer quart. Aquestes dades després de les eleccions han representat que a l'Ajuntament de Lleida hi ha 1 regidora del PSUC i 1 de CiU.

En el segon quart CiU i UCD tenen el 33,3% de les dones de la seva llista, el PSUC el 16,6 i PSC continua sense tenir cap dona en les seves llistes.

En el tercer quart UCD té el 66,6% de dones, el PSUC el 33,6%, CiU i PSC el 0%.

En el darrer quart PSC té el 100% de les dones de la seva llista, CiU el 33,3%, el PSUC el 16,6% i UCD el 0%.

A Lleida ciutat l'Agrupació d'Electors no presentava cap dona.

## LLEIDA PROVÍNCIA

També a Lleida província disminueix el % de dones en les llistes municipals, comparant-ho amb la capital.

El partit amb el nombre més elevat de dones, igual

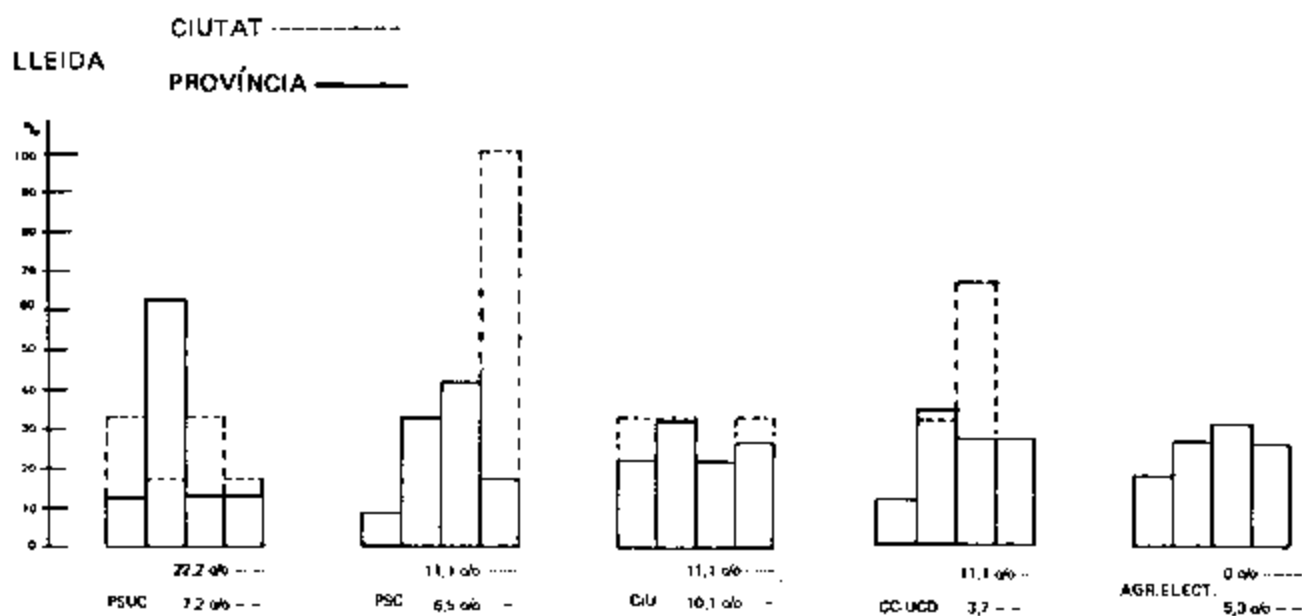
TAULA COMPARATIVA LLEIDA CIUTAT

	nº llistes (1)	nº total cam. (2)	nº ♀ pres. (3)	nº ♀ llista (4)	nº ♀ 1/4 (5)	nº ♀ 2/4 (6)	nº ♀ 3/4 llist. (7)	nº ♀ IV (8)	nº total reg. (9)	nº ♀ total re. (10)	nº reg. total re. (11)	♀ amb pos. sor. (12), (5) (1)
PSUC	1	27	6	6	2	1	2	1	5	1	0,2	2
PSC-PSOE	1	27	3	3	0	0	0	3	9	0	0	0
CiU	1	27	3	3	1	1	0	1	3	1	0,33	1
UCD	1	27	3	3	0	1	2	0	8	0	0	0
AGR. ELEC.	1	27	0	0	0	0	0	0	-	-	-	0

TAULA COMPARATIVA LLEIDA PROVÍNCIA

	nº llistes present (1)	nº total candidats (2)	nº ♀ presentad. (3)	nº ♀ llista (4)	nº ♀ 1/4 (5)	nº ♀ 2/4 (6)	nº ♀ 3/4 (7)	nº ♀ IV (8)	♀ amb pos. sibil. sortir (1), (5)
PSUC	10	111	8	0,8	1	5	1	1	0,01
PSC-PSOE	20	183	12	0,6	1	4	5	2	0,05
CiU	38	334	34	0,9	7	11	7	9	0,18
UCD	106	780	29	0,3	3	10	8	8	0,03
AGRUP.ELEC	272	1.996	106	0,4	19	28	32	27	0,07

## GRÀFICS COMPARATIUS





que en la ciutat és el PSUC que té el 7,2% de dones en les seves llistes. En segon lloc CiU amb el 10,1%, segueix el PSC amb el 6,5% i UCD amb el 3,7%.

En el primer quart de la llista CiU té el 20,6% del total de les dones de la seva llista, el PSUC el 12,5%, UCD el 10,3 i el PSC el 8,3%.

En el segon quart el PSUC té el 62,5%, UCD el 34,5%, PSC el 33,3% i CiU el 32,3%.

## GIRONA CIUTAT

El nombre més elevat de dones en el total de les llistes el comparteixen el PSUC, PSC i UCD amb el 12%, CiU té el 8%.

Com es demostra en els gràfics dividint les llistes en quarts, qui té més dones en el primer quart és CiU amb un 50% del total de les dones de la seva llista, segueix el PSC amb el 33,3%, mentre que el PSUC i UCD no tenen cap dona en el primer quart.

Aquestes dades després de les eleccions han representat 1 dona del PSC i 1 de CiU.

En el segon quart CiU té el 50%, el PSUC el 33,3% i PSC i UCD no n'hi tenen cap.

En el tercer quart UCD té el 66,6% de les dones de la seva llista, PSUC el 33,3% i PSC i CiU el 0%.

En el darrer quart el PSC té el 66,6%, PSUC i UCD el 33,3% i CiU el 0%.

A Girona ciutat, no es presentà cap Agrupació d'Electors.

En el tercer quart el PSC té el 41,6%, UCD el 27,6%, CiU el 20,6% i el PSUC el 12,5%.

En el darrer quart UCD té el 27,6%, CiU el 26,5%, el PSC el 16,6% i PSUC el 12,5%.

A Lleida província les Agrupacions d'Electors presenten el 5,3 de dones, repartides així: en el primer quart el 18%, en el segon el 26,4% en el tercer el 30,1% i en el darrer el 25,5%.

## GIRONA PROVÍNCIA

El nombre més elevat de dones està en el PSUC amb el 15,1%, segueix el PSC amb el 10,2, CiU amb el 6,3 i UCD amb el 4,1%.

En el primer quart de la llista el PSUC presentà el 33,3% de les dones, UCD el 16,7%, CiU el 13,9% i PSC el 13,2%.

En el segon quart el PSC presentà el 31,6%, CiU el 25%, PSUC el 20% i UCD el 16,7%.

En el tercer quart CiU el 36,1%, PSUC i UCD el 33,3% i PSC el 31,6%.

En el darrer quart el PSC el 34,2%, UCD el 33,3%, CiU el 25% i PSUC el 13,3%.

A Girona província, les Agrupacions d'Electors presentaren el 6% de dones en les seves llistes, repartides així: en el primer quart el 16,1%, en el segon el 24,2%, en el tercer el 29%, en el darrer el 30,6%.

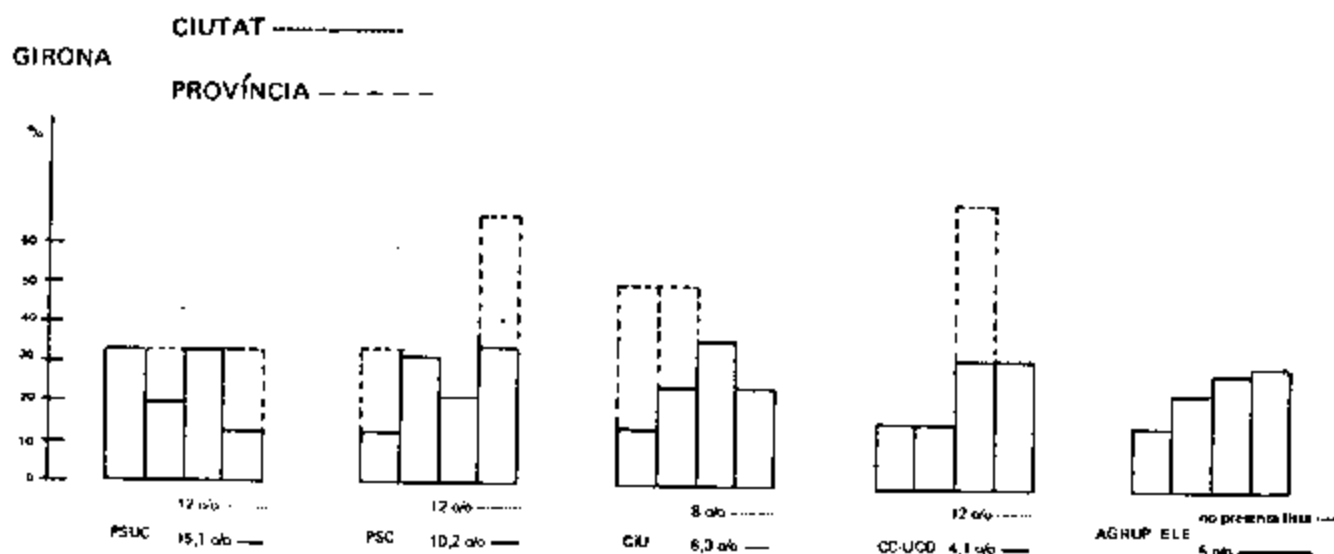
TAULA COMPARATIVA GIRONA CIUTAT

	nº llistes (1)	nº total cam. (2)	nº ♀ pres. (3)	nº ♀ llista (4)	nº ♀ 1/4 (5)	nº ♀ 2/4 (6)	nº ♀ 3/4 llist. (7)	nº ♀ IV (8)	nº total reg. (9)	nº ♀ total re. (10)	nº reg. total re. (11)	♀ amb pos. sor. (12), (5) (1)
PSUC	1	25	3	3	0	1	1	1	4	0	0	0
PSC-PSOE	1	25	3	3	1	0	0	2	9	1	0,1	1
CiU	1	25	2	2	1	1	0	0	7	1	0,1	1
UCD	1	25	3	3	3	0	0	2	1	5	0	0

## TAULA COMPARATIVA GIRONA PROVÍNCIA

	nº llistes present (1)	nº total candidats (2)	nº ♀ presentad. (3)	nº ♀ llista (4)	nº ♀ 1/4 (5)	nº ♀ 2/4 (6)	nº ♀ 3/4 (7)	nº ♀ IV (8)	♀ amb possibil. sortir (1), (5)
PSUC	8	99	15	1,9	5	3	5	2	0,6
PSC-PSOE	36	372	38	1,05	5	12	8	13	0,14
CiU	59	565	36	0,6	5	9	13	9	0,08
UCD	54	447	18	0,3	3	3	6	6	0,05
AGRUP. ELC	139	1.040	62	0,4	10	15	18	19	0,07

## GRÀFICS COMPARATIUS



### DEDUINT:

Barcelona és la província que ha presentat més dones en les seves llistes seguida de Girona, després Tarragona i Lleida.

Per capitals de província, també on s'han presentat més dones ha estat a Barcelona, després Tarragona, seguides a molta distància per Girona i Lleida.

El partit que ha presentat més dones proporcionalment a les llistes presentades ha estat el PSUC.

En el primer quart de les llistes de coalició que ha

presentat més dones en les capitals de província ha estat CiU, seguida del PSUC i PSC. UCD no ha presentat cap en aquesta primera part de la llista.

Per províncies el partit que ha presentat més dones en el primer quart de les llistes, és el PSUC seguit del PSC, CiU i UCD.

Aquesta ha estat la intenció real de partits i coalicions pel què a les dones és refereix. Ara caldrà saber quines tasques han desenvolupat aquestes dones des dels seus càrrecs i què s'ha fet des dels Ajuntaments vers les dones de cada poble i ciutat.

## QUÉ HACEN LAS MUJERES EN LOS AYUNTAMIENTOS.

Históricamente a las mujeres se nos han destinado las tareas de la casa y el cuidado del marido y de los hijos; se nos prepara para este papel ya desde que nacemos y las costumbres nos llevan a asumirlo como natural.

Cuando por necesidades del mismo capitalismo la mujer accede a la educación, sale de casa y se incorpora al trabajo retribuido, normalmente trabaja en cosas que son continuación de las de la casa: secretaria, enfermera, o maestra, (antes, servía o enseñaba a la familia, ahora lo hace a una colectividad).

Así una mentalidad retrógrada y machista lanza a la mayoría de mujeres a oficios que implican un «servicio» directo a los demás.

Después en la vida política, la tarea de las mujeres es una continuación de esta mentalidad, a la vez que tiene una servitud por lo que ha sido el trabajo de las mujeres antes de acceder a cargos políticos.

Nosotras hemos pedido a las concejales del PSUC y a las mujeres independientes que se presentaron en nuestras listas, los cargos y responsabilidades municipales que desenvuelven. La gran mayoría están adscritas a las áreas de enseñanza, juventud, y sanidad, por este orden. Pero esto no es una constante sólo para las mujeres comunistas, también las de los otros partidos tienen adjudicadas tareas en estas áreas.

Quede claro que destacar este dato no quiere decir menospreciar estas tareas ni mucho menos. A nuestro entender no se trata de que las mujeres dejen estas áreas de trabajo, sino que además de éstas puedan estar en otras si así lo desean.

### Qué se hace desde los Ayuntamientos de cara a la mujer.

En el documento orientativo que para las campañas electorales elaboró la Comisión para la Liberación de la Mujer, en el mes de enero de 1979, hablamos de normalizar la presencia de las mujeres en la propaganda de nuestro partido, y decíamos que:

### «Sobre la propaganda»

No se trata tan solo de hacer una propaganda feminista dirigida a la mujer, sino introducir unos esquemas feministas a toda la propaganda del partido. Con la mentalidad machista de nuestro país y la premeditada marginación de la mujer en estos 40 años de franquismo, introducir el feminismo en nuestra propaganda se podría concretar con normalizarla. Por ejemplo, recordar que va dirigida a hombres y mujeres y sin ser reiterativo hacer las dos referencias. Si se hacen fotos de personas o de grupos no olvidar la heterosexualidad de nuestra sociedad. No caer en el tópico de pensar que todas las mujeres o son tan solo mujeres de su casa o tan solo madres de familia, y tener presente también a la mujer trabajadora, a la profesional, a la estudiante. Evitar el paternalismo en todas las manifestaciones orales y escritas. A la mujer no hay que protegerla sino defender sus derechos. También aquí se trata de normalizar la presencia de la mujer en la parte estrictamente política ya que no hace ninguna falta hacer ninguna mención especial a ella en temas que pertenezcan a toda la sociedad, como carestía de la vida, zonas verdes. Si se hace una referencia especial que sea para temas que la afecten tan solo por el hecho de ser mujeres como puede ser la discriminación en las leyes, en los lugares de trabajo, etc., y asumiendo este problema como colectivo de todo el partido.

Aún hoy la presencia de mujeres en los mítines y listas electorales no está normalizada. Fruto de la discriminación que sufre en toda la sociedad, la mujer tiene difícil acceso a puestos de dirección en nuestro partido y si lo hace, normalmente es en inferioridad de condiciones teóricas o de disponibilidad de su tiempo. Por todo esto creemos que es necesario el esfuerzo voluntarista de poner un número de mujeres en las listas y en los primeros lugares como expresión de la política del PSUC para acabar con la discriminación de la mujer. Esto hay que verlo como un mal menor y hemos de aspirar a que la presencia de las mujeres no sea un acto voluntarista. Lo conseguiremos no encajando a las mujeres tan solo en la problemática feminista y que en los actos y mítines hombres y mujeres

hablen de todos los temas y que la especificidad de la mujer esté presente en todos los temas: trabajo, urbanismo, etc.

Pero este «estar presente», esta normalización de la situación de la mujer en todos los temas, aún es más un deseo que una realidad. En este primer año de gobierno municipal hemos querido hacer un primer recuento de lo que ha sido esta tarea. Esto nos ha de servir para valorar las posibilidades y recordar que aún nos quedan unos años por delante en los Ayuntamientos y que si estamos atentos podemos hacer muchas otras cosas.

En un primer repaso de los cambios hechos en cada área de trabajo en lo que a la mujer se refiere, podemos decir:

**Gobernación:** Desde las elecciones municipales en bastantes pueblos se ha ampliado la plantilla de guardias municipales y por primera vez se ha hecho sin discriminación para las mujeres. Nunca ha estado explícitamente prohibido que las mujeres accediesen a este puesto de trabajo, pero se pedían unas condiciones físicas (altura, fuerza...) a las que difícilmente llegaba ninguna mujer.

Conseguir para las mujeres el acceso a este nuevo lugar de trabajo, no siempre ha sido fácil, y en algunos Ayuntamientos incluso parte de la izquierda ha votado en contra.

Según los datos de que disponemos, hay mujeres municipales en casi todos los Ayuntamientos que han ampliado la plantilla desde las elecciones.

Nos ha sido imposible comprobar si en la práctica, las mujeres guardias tienen las mismas tareas o servicios que los hombres, o si por el contrario, su género sirve para ahorrar servicios nocturnos, protecciónismo que no deseáramos.

**Enseñanza:** Creación de guarderías desde los Ayuntamientos. Una guardería siempre ayuda al trabajo de la mujer, pero consideramos que se ha hecho una tarea estrictamente feminista cuando se ha dado prioridad a los niños de las mujeres asalariadas y con cargas familiares. Esta concepción «más feminista» de las guarderías municipales a llegado en Barcelona a quitarles del área de beneficencia y a llevarlas a la de enseñanza (o sea, que los niños ya no se llevan a las guarderías porque los padres son pobres, sino que se llevan por una opción educacional y como no hay plazas para todos, se da prioridad a la mujer trabajadora).

En l'Hospitalet de Llobregat mediante las Aulas Culturales se dan clases de alfabetización en horas hábiles para las mujeres.

En Palafurgell se realizaron guarderías de verano los meses en que los padres trabajan en el turismo y tienen más trabajo.

**Urbanismo:** Desde esta área de trabajo se han impulsado la construcción de mercados, zonas verdes, clases para la 3ª edad, que facilitan la vida a las mujeres, pero no estrictamente a ellas. En el folleto «la mujer y el feminismo en las próximas elecciones generales y municipales» antes citado, se recomendaba «hacer rampas en vez de escaleras para los carritos de la compra, de los niños, minusválidos, etc...». Conocemos iniciativas puntuales pero no una planificación general en este terreno. Lo deseable sería poder cambiar toda la concepción urbanística que aisla a las mujeres dentro de cada piso, potenciando lugares de esparcimiento y de relación, pero los presupuestos municipales no pueden soportar estos gastos. En los nuevos locales y centros cívicos que los Ayuntamientos han facilitado y equipado, nos parece importante reservar un espacio para el movimiento feminista.

**Sanidad:** En muchos lugares se ha trabajado mucho en este tema. En muchos Ayuntamientos se han potenciado centros de orientación sexual y planificación familiar. La rentabilidad social del servicio es mucho más alta que su coste económico.

A raíz de la campaña «Ningún embarazo no deseado» de la Conselleria de Sanidad de la Generalitat Provisional de Catalunya, muchos Ayuntamientos están preparando charlas informativas sobre el tema. Esto es importante, pero a nuestro entender se tendría que ir más adelante y que fuesen los mismos Ayuntamientos quienes canalizaran la demanda popular a favor de estos servicios a cargo de la Seguridad Social y mientras esto no sea posible que los mismos Ayuntamientos se hagan cargo de ella dentro de sus posibilidades. (Más información sobre el tema en el documento elaborado por la Comissió per l'Alliberament de la Dona en la hoja sobre la campaña del aborto).

**Juventud y Deportes:** En todas partes se han realizado campamentos de verano para los hijos y las hijas de las mujeres que trabajan.

En muchos lugares los campeonatos escolares ya no son tan solo para los niños, ahora se hacen campeonatos infantiles masculinos y femeninos de baloncesto, fútbol y todos los demás deportes.

**Acción Social:** Durante mucho tiempo los Ayuntamientos se han limitado a, las tareas de beneficencia.

A raíz de las últimas campañas feministas, y a una mayor sensibilización de la prensa y de la sociedad en general, se han observado muchos problemas fami-

liars que ya existían antes y ha sido la mujer la que se ha decidido a recurrir al Ayuntamiento y al Area de Acción Social ha intervenido con una pequeña ayuda médica y jurídica que ha demostrado ser muy suficiente (la hacienda municipal no permite acoger todos los casos que se dan en una población). En algunos lugares se ha intentado pasar algunos casos al movimiento feminista.

**Trabajo:** En la mayoría de Ayuntamientos se ha incorporado a las mujeres en las listas de parados y se les ha ofrecido trabajo en las «brigadillas» municipales de jardinería y limpieza. Esta incorporación no ha sido fácil ni para la concejalía —a las que algunos acusaban de quitar el lugar a los padres de familia— ni para las mismas mujeres que se sentían forasteras entre los compañeros de trabajo e incómodas ante las miradas de los viandantes, extrañados de ver una mujer en estos menesteres. Hay que decir que algunas mujeres cogieron la baja o renunciaron. En los lugares donde la experiencia se ha implantado ha sido a base de montar «brigadillas» mixtas de hombres y mujeres.

**Cultura:** Se han organizado distintas charlas sobre temas que afectan directamente a la mujer y en horarios que les sean asequibles. A petición del movimiento de mujeres, algunos Ayuntamientos, se han negado a que en el programa oficial de la fiesta mayor figurasen las «majorettes» por considerar que éste es un espectáculo que pone en primer plano la imagen de la mujer como objeto visual y de adorno, desfilando militarmente. Además éstas manifestaciones no han

sido nunca patrimonio de las fiestas populares de nuestro pueblo.

En distintos lugares se está estudiando la posibilidad de que se vayan suprimiendo progresivamente las elecciones de «reinas de la fiesta» buscando nuevas formas de participación de las mujeres y del pueblo en general.

También hay grupos de mujeres que participan en los Consells Municipals de Cultura.

**Participación ciudadana:** El movimiento de mujeres cuenta ya como una entidad más en muchas ciudades cuando se trata de participar en los Ayuntamientos.

Bastantes Ayuntamientos han hecho declaraciones sobre temas que afectan directamente a las mujeres. Según nuestras informaciones, cuando se realizaron los procesos de Bilbao sobre los abortos, se manifestaron en contra de los mismos los Ayuntamientos de: Badalona, Manresa, Rubí, Cornellá, St. Feliu de Llobregat, Terrassa, l'Hospitalet de Llobregat, Montornés, Sabadell, Molins de Rei, Montcada i Reixac, Mollet del Vallés, St<sup>a</sup>. Coloma de Gramenet, en todos estos a petición de concejales y concejales del PSUC. También se propuso en Figueras i Berga pero la mayoría votó en contra.

En algún sitio se está estudiando la posibilidad de que el Ayuntamiento ponga a disposición de las mujeres algún local.

D.L.: B-17368/80  
Pru: 20 Ptes.